

aspinin



MEMÒRIA  
2024



Membre de:




Amb el suport de:



Generalitat de Catalunya  
Departament de Drets Socials  
**Secretaria d'Afers Socials i Famílies**



**Diputació  
Barcelona**



**Ajuntament de Badalona**




C/ Sant Miquel, 55  
08911 Badalona  
Tel. 933846304

## Índex

Salutació	4
Qui som + organització	6
Serveis que oferim	10
• Assistència a la capacitat jurídica	10
• Assessorament	12
• PSALL	14
• Llars Infusió	16
• Llar residència Josep Niubó	17
Club Llevant	18
Equip Humà	20
Voluntariat	21
Balanç econòmic	22

## Salutació

En un món on la diversitat és l'essència mateixa de la nostra existència, Aspanin esdevé un far d'inspiració i solidaritat, celebrant el valor intrínsec de conviure amb la discapacitat.

En cada pàgina d'aquesta memòria, es reflecteix el compromís irrompible de la nostra entitat social per reconèixer i honorar la diversitat en totes les seves formes. Més que una simple convivència, abracem la convicció que la discapacitat enriqueix les nostres vides, les nostres comunitats i el nostre teixit social.

**"El valor de conviure amb la discapacitat"** transcendeix les paraules per convertir-se en una lliçó diària de resiliència, empatia i amor. És aprendre a veure més enllà de les limitacions percebudes, i descobrir la bellesa i el potencial únics que cada individu aporta al món.

A Aspanin, no només promovem la inclusió, sinó que celebrem la diversitat com un tresor preuat que enriqueix la nostra societat. Cada activitat, cada programa i cada iniciativa es teixeix amb fils de comprensió i respecte, amb l'objectiu de construir un món on totes les veus siguin escoltades i tots els cors siguin valorats.

Aquesta memòria no és només un registre de les nostres accions, és un testimoni del poder transformador de l'amor i la solidaritat. És un homenatge a aquells que desafien les adversitats amb valentia i determinació, inspirant-nos a tots a ser millors, a fer més i a estimar més profundament.

Agraïm profundament el suport i la col·laboració de la nostra junta directiva i del nostre patronat, equip, voluntaris i aliats en aquesta noble causa. Junts, continuarem el nostre compromís de construir un món més inclusiu, on cada persona, independentment de la seva capacitat, pugui créixer i prosperar.



## Qui som

Creada l'any 1966 a Badalona per iniciativa d'un petit grup de mares, pares i treballadores socials, Aspanin és una entitat sense ànim de lucre que atén i acompanya persones amb discapacitat intel·lectual i/o malaltia mental i les seves famílies.



Avui, continua conservant el seu esperit familiar alhora que compta amb un gran equip professional especialitzat en l'atenció a la persona i ofereix un ventall de serveis per donar resposta, de forma integral, a les necessitats de les persones amb discapacitat intel·lectual i/o malaltia mental. L'objectiu és que puguin tenir una vida com tothom: treballant, gaudint del seu temps d'oci, formant-se i vivint de forma independent. Actualment el Grup Aspanin està format per l'Associació Aspanin i la Fundació Aspanin.

## Missió

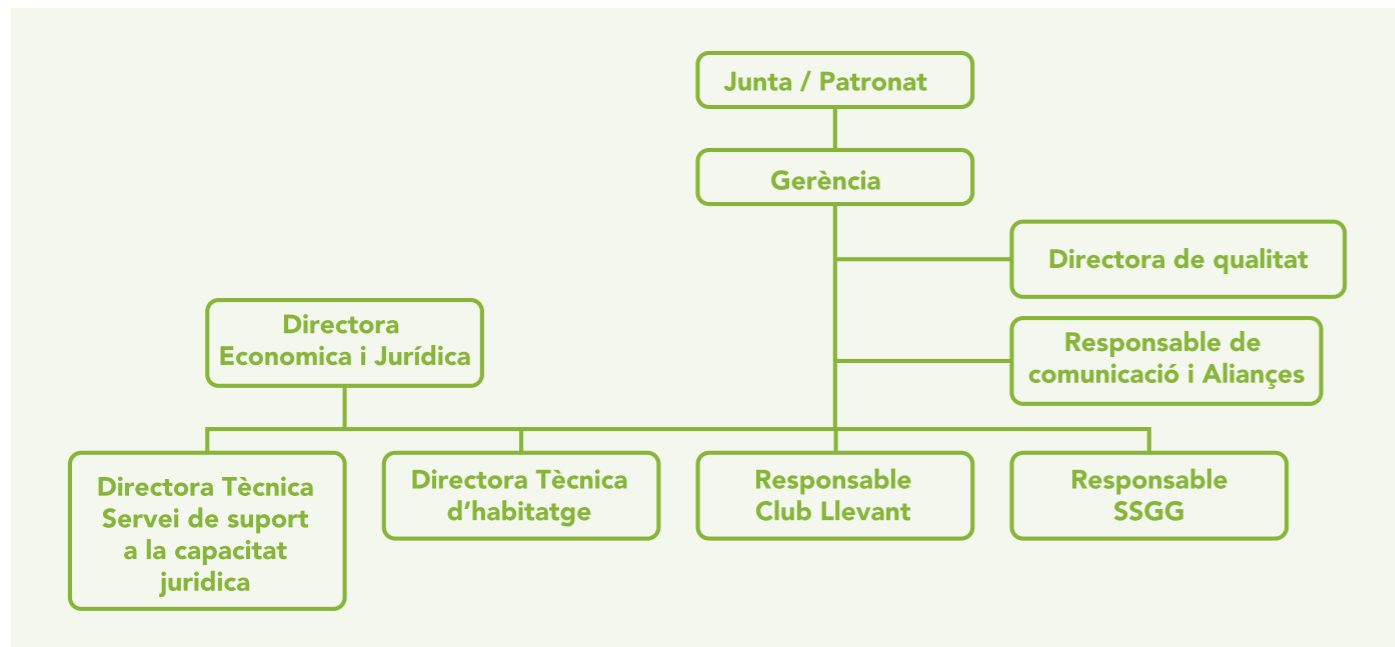
Som una entitat que defensa, protegeix i dona oportunitats a les persones amb discapacitat intel·lectual, trastorn mental i deteriorament cognitiu. Treballem en xarxa amb l'objectiu de millorar la qualitat de vida d'aquestes persones.

## Visió

Volem ser una entitat de referència a l'hora de donar suport basat en la planificació centrada en la persona amb l'objectiu d'oferir canvis significatius a la seva vida.

# Organigrama

La Junta Directiva de l'Associació Aspanin i el Patronat de la Fundació Aspanin són els òrgans de govern del Grup Aspanin i s'encarreguen d'administrar l'entitat d'acord amb el que dicten els seus estatuts. La Junta Directiva és escollida directament per l'Assemblea de socis



**La Junta Directiva de l'Associació Aspanin està formada per:**

**Presidenta:** Maite Forteza

**Vicepresident:** Daniel Sánchez

**Secretària:** Isabel Brugué

**Vocals:** Ildefonso Matute, Àngels Puig, Xavier Vinyas, Maite Puig

**Gerència:** Eva Gayarre

**El Patronat de la Fundació Aspanin està format per:**

**Presidenta:** Maite Forteza

**Vicepresidenta:** Isabel Brugué

**Secretària:** Daniel Sánchez

**Vocals:** Ildefonso Matute, Àngels Puig, Xavier Vinyas, Maite Puig

**Gerència:** Eva Gayarre



# Serveis que oferim

## Servei de suport a la capacitat jurídica

L'objectiu d'aquest servei és protegir i defensar les persones amb la capacitat modificada per sentència legal. Les acompanyem i supervisem de manera individualitzada en els aspectes de la seva vida en què ho necessitin.

**Augment de 28 casos, amb problemes de Salut Mental.**  
**Augment de 15 persones.**  
**Atenció a la Gent Gran, total de 6 persones.**



Servei d'urgències
<b>350</b> trucades gestionades a través del telèfon d'urgències amb atenció de 19 a 09h de dilluns a divendres i caps de setmana i festius 24h



Visites mèdiques
<b>2.150</b> visites mèdiques als diferents centres de salut i diferents especialistes, com per exemple CSMA, SESM-DI, Neurologia etc.



Visites tutelars
<b>1.513</b> visites tutelars, amb el tutelat/da i el seu referent social o bé amb el tutelat/da i la seva referent econòmica.



Gestions Socials
<b>220</b> gestions relacionades amb l'àmbit de Treball Social, com per exemple: revisions de grau, sol·licitud de documentació i de prestacions.



Gestions Judicials
<b>115</b> gestions judicials com acompanyament a judicis, tràmits d'expedients, treball en equip amb advocats etc.



Entrevistes Familiars
<b>167</b> visites i entrevistes amb famílies per fer seguiment i coordinació dels seus familiars.

## Servei d'assessorament social

S'ha donat continuïtat a l'Escola de Formació d'Aspanin, són xerrades que volen respondre a les necessitats que tenen famílies i professionals en relació al món de la discapacitat intel·lectual i Salut Mental.

L'objectiu és donar un espai de formació, informació i reflexió sobre els aspectes relacionats amb la discapacitat intel·lectual i Salut Mental. Té un caràcter preventiu que intenta contribuir a modificar determinades conductes i adquirir noves habilitats personals i relacionals amb el nucli familiar i el seu entorn.

### Les Xerrades que s'han portat a terme al 2023 són:

- Xerrada sobre el Programa de Suport a la pròpia llar.
- Dol en famílies de persones amb Discapacitat Intel·lectual
- Disfàgia
- Nutrició

**ALTAVEU ASPANIN**

**30 DE MAIG**

Església Carmelites  
C/Sant Miquel 44 BDN  
de 10h a 12h o de 17h a 19h



Xerrada Sobre la gestió del DOL en famílies de persones amb DI

Ponent: Elisenda Mas- Referent de Benestar Emocional i Comunitari de l'EAP Badalona Centre.

INSCRIPCIONS: 933846304

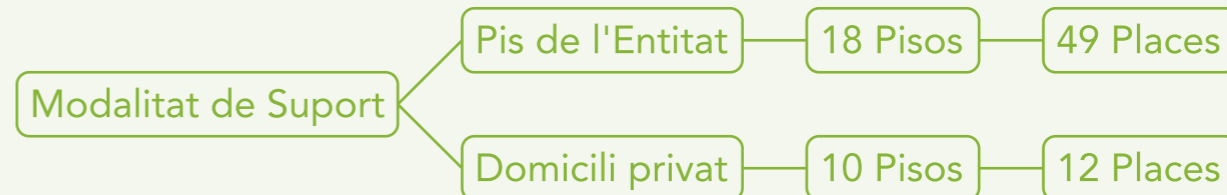
 Institut Català de la Salut  
Atenció Primària  
Metropolitana Nord

 aspanin



# Servei de suport a la pròpia llar

Aquest servei ofereix suport a l'habitatge a aquelles persones que volen viure de forma independent, a un pis de la Fundació o bé al seu propi pis.



Per a contribuir al desenvolupament de la persona en les activitats de la vida diària, el servei ha de garantir uns suports individualitzats, per això es realitza un pla de treball individual (PTI), on es proposen els objectius i la metodologia a seguir, en les àrees de cura personal, de salut i seguretat i de gestió de recursos personals i comunitaris, en coordinació amb la resta de la xarxa de serveis i amb una adaptació a les característiques i necessitats de cada persona i al seu entorn sociocomunitari.

Servei social especialitzat, de caràcter preventiu i comunitari que té com a objectiu que les persones amb discapacitat física, intel·lectual, o derivada de malaltia mental, puguin assolir l'autonomia personal suficient per viure de manera emancipada, un model de vida independent amb la supervisió professional necessària.

<b>2023</b>	<b>57 places de suport</b>	<b>28 Places subvencionades</b>	<b>17 Dones</b>
			<b>11 Homes</b>
		<b>29 Places privades</b>	<b>16 Dones</b>
			<b>13 Homes</b>

L'emancipació de les persones amb discapacitat intel·lectual i malaltia mental és una necessitat cada vegada més present en la societat que encamina cap a una normalitat i inclusió real i digna per al col·lectiu. És per això que ens esforcem per aconseguir places i pisos, perquè sigui realitat cada cop per a més persones.



## Llars Infusió

Aquest projecte, iniciat al juliol de 2023, neix amb l'acord de la Fundació Aspanin i la Fundació Privada Llegat Roca i Pi amb l'objectiu d'oferir habitatge a persones amb discapacitat intel·lectual i/o a persones sense llar, mitjançant un cohabitatge d'aquests diferents col·lectius.

Amb el Projecte InFusió es pretén acollir i acompanyar a persones que viuen al carrer o en condicions precàries, així com a persones amb discapacitat intel·lectual, perquè els dos col·lectius es fusionin i construeixin un habitatge sense prejudicis i comparteixin les seves similituds i diferències.

Alhora s'aconsegueix trencar amb la solitud no desitjada i es fomenta un espai on sentir-se escoltat i compartir vivències. Actualment, comptem amb tres habitatges destinats a aquest projecte. Els habitatges són en règim compartit, amb dormitoris d'ús individual. Aquestes dimensions faciliten la convivència i gestió dels espais de forma més normalitzada. L'estada està també vinculada a la consecució d'objectius del pla d'acompanyament i compliment dels requisits mínims contractuals.



## Llar-residència Josep Niubó

És un equipament d'acolliment residencial que compta amb un total de 8 places, de caràcter temporal o permanent, adreçat a persones amb un grau de discapacitat intel·lectual igual o superior al 33% que necessiten la provisió d'un servei substitutori de la llar. L'objectiu és donar

una atenció global a les persones, constituir el seu domicili habitual i ajudar-los a assolir el màxim d'autonomia personal i social.

Per això, realitzem un pla de treball individual (PTI), on es proposen els objectius i la metodologia a seguir per a cada persona.



Compta amb un equip de professionals interdisciplinari, que intervenen i acompanyen el resident en totes les àrees que ho necessita.

Durant el 2023 s'ha creat una aliança amb el **Club Llevant**, de manera que de dilluns a divendres, els residents acudeixen de forma autònoma a

les activitats que son del seu interès: costura, caminades, lleure recreatiu, taller de noves tecnologies, activitats esportives, etc.

Les activitats organitzades per la Llar es fan durant els caps de setmana o les vacances.

# Servei d'oci – Club Llevant



## Els objectius del Club Llevant són:

- Autodeterminació: garantir la capacitat de decidir
- Relacions interpersonals: crear espais òptims per compartir amb altres persones.
- Benestar emocional: proporcionar vivències satisfactòries i gratificants.
- Benestar físic: promoure una vida més saludable.
- Benestar personal; promoure l'estar bé amb un mateix per relacionar-se millor.
- Inclusió social: estar presents en la societat, participant de contextos comunitaris.
- Respects dels drets: garantir drets establerts i reconeguts legal i socialment.

El servei d'oci està dedicat a persones joves i adultes a partir de 16 anys, que tenen discapacitat intel·lectual. Oferim recursos d'oci actuals, normalitzats i comunitaris segons les necessitats, interessos i les demandes de les persones que hi participen.

# Gestió

- Sense quota fixe mensual.
- Quota per activitat realitzada.
- Agrupament de participants per interessos.
- 100% de les activitats de l'àmbit cultural i lúdic-esportiu dirigides per professionals.
- 80% de les activitats de l'àmbit cultural i lúdic-esportiu realitzades en entorn comunitari.

Activitat	Suports atesos			Amb continuïtat	Activitat puntual	D	H	Total*
	Extens	Limitat	Intermitent					
Cuina		x	x	x		3	5	8
Teatre	x	x	x	x		2	6	8
Bàsquet		x	x	x		1	6	7
Caminades	x	x	x	x		4	7	11
Costura		x	x	x		7	2	9
Tecnologies	x	x	x	x		2	3	5
Caps de setmana	x	x	x		x	9	11	20
Setmana Santa	x	x	x		x			49
Estiu	x	x	x		x			49

# Equip Humà



La feina es desenvolupa en equips multidisciplinaris per donar a l'usuari una atenció integral i tenint com a referència els valors de l'entitat: responsabilitat social, transparència, equitat, compromís, qualitat i confidencialitat.

La seva implicació en els diferents serveis i recursos que s'ofereixen, ens permeten avançar i assolir els objectius plantejats per defensar els drets de les persones amb discapacitat intel·lectual, i de la plena inclusió en la societat.

Aspanin no seria possible, sense la dedicació de totes les persones d'atenció directa i indirecta.

# Voluntariat

El 2023 hem seguit donant impuls al voluntariat. Hem redefinit els procediments, per tal que la persona voluntària conegui i s'impliqui amb l'entitat, de manera que el seu pas per aquí sigui un procés transformador. Seguirem treballant per fer-lo créixer, ja que ens refermem en el valor que aporta aquesta tasca a totes les parts.

- Voluntariat d'atenció directe:

Entenem per voluntariat d'atenció directe, aquell que es porta a terme relacionant-se directament amb les persones a les que atenem. Acompanyant a les activitats en grup o de forma individual, atenent diverses necessitats.

Aquest any son 3 persones realitzant voluntariat habitual i 2 persones realitzant voluntariats puntuals.

- Voluntariat d'entitat:

Dins l'entitat hi ha diversos serveis; els propis, que es gestionen des de l'equip tècnic i d'altres que s'externalitzen. Aquests tipus de voluntariat és el que ofereix col·laboracions puntuals, aportant l'expertesa de cada persona en tasques a realitzar dins dels serveis o participant en l'organització d'activitats que es porten a terme a nivell d'entitat.

Aquest any son 3 persones realitzant voluntariat habitual.

L'Antònia és infermera jubilada i des de fa anys, voluntària de l'entitat. Mai havia tingut relació amb el món de la discapacitat i ara, fa acompanyament a una de les persones que viu a la nostra Llar-residència.

### Des de quan ets voluntària d'Aspanin?

Fa 6 anys que sóc voluntària, sempre amb la Paqui.

### Què et va portar a fer-te voluntària?

Vaig creure, al jubilar-me, que podia dedicar una part del meu temps lliure a una activitat social. Coneixia Aspanin i m'hi vaig posar en contacte.

### Què és el que més t'agrada de la tasca que fas?

La relació d'amistat que s'ha creat amb la Paqui. Ens trobem un dia a la setmana, berenem, passegem i sobretot parlem de qualsevol tema que surti en aquell moment.

### Què li diries a una persona que s'està plantejant fer voluntariat amb nosaltres?

Que ho faci. És un compromís molt enriquidor.

# Balanç econòmic

## Procedència de les subvencions

- Generalitat de Catalunya
- Diputació de Barcelona
- Ajuntament de Badalona
- Agència Catalana de l'Habitatge

Despeses	
Personal	785.096,58 €
Despeses activitat	551.203,78 €
Amortitzacions	18.712,84 €
Altres despeses	18.660,97 €
<b>Total</b>	<b>1.373.674,17 €</b>

Ingressos	
Subvencions	476.632,47 €
Ingressos privats	1.192.447,77 €
Ingressos extraordinaris	629,47 €
Donatius	5.624,10 €
<b>Total</b>	<b>1.675.333,81 €</b>
<b>Saldo</b>	<b>301.659,64 €</b>

\*comptes anuals pendents de l'informe de l'auditoria financera.



# Agraïments

Les entitats, empreses i institucions que donen suport a Aspanin juguen un paper fonamental en la consecució dels nostres objectius. És un honor que feu camí amb nosaltres. De tot cor, moltes gràcies!



aspynin.cat